

# KARTA EWIDENCYJNA ZABYTKU NIERUCHOMEGO WPISANEGO DO REJESTRU ZABYTKÓW

3. Miejscowość

## SZCZYTY

1. Nazwa

### SPICHLERZ

2. Czas powstania

### 1 ćw. XX w.

3. Adres

Szczyty 89 26-800 Białobrzegi

nr ewidencyjny działki 711/2

nr księgi wieczystej

5. Przynależność administracyjna

województwo mazowieckie

powiat białobrzegi

gmina Białobrzegi

6. Współrzędne geograficzne

7. Poprzednie nazwy miejscowości

Szczyty

8. Właściciel i jego adres



9. Użytkownik i jego adres

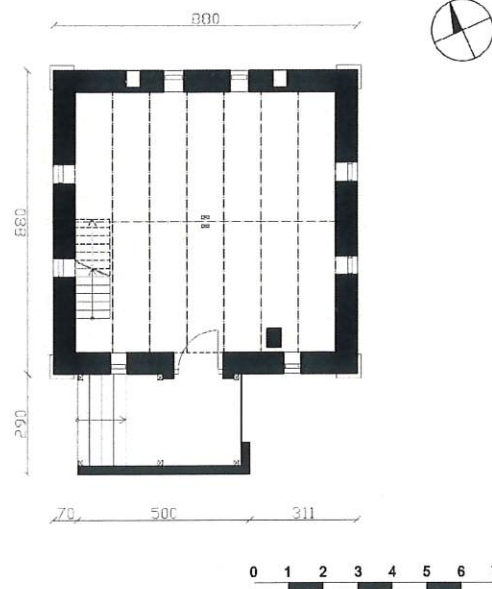
j.w.

10. Formy ochrony

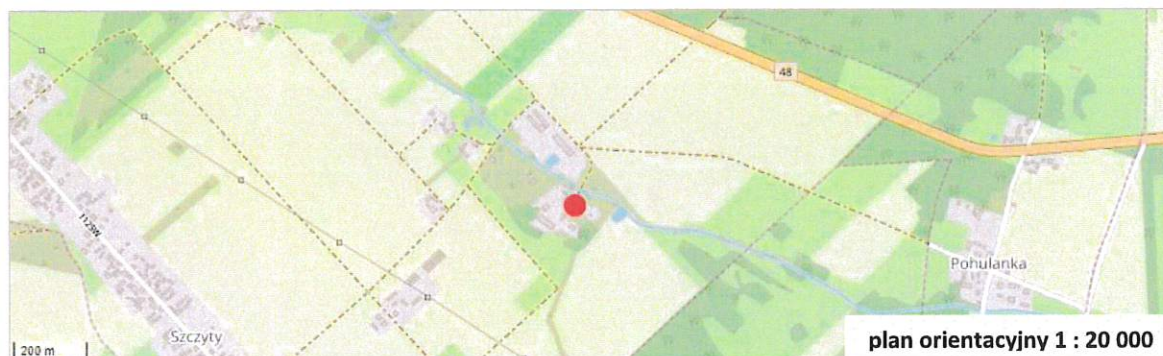
- Wpis do rejestru zabytków numer:  
**A-1476** na podstawie Dec. 1637/2017 z  
18.12.2017 r.



Fot. 1. Elewacja południowa, 2019.



[www.openstreetmap.org](http://www.openstreetmap.org)



12. Historia (w tym przebudowy, remonty, konserwacje),  
autorzy, styl

Na terenie obecnej wsi Szczyty funkcjonowało wczesnośredniowieczne grodzisko typu pierścieniowego, którego czas założenia określa się na podstawie badań sondażowych na XI-XII w. Pierwsze wzmianki o miejscowości pojawiły się po raz pierwszy w 1343 r. Jej rodowód jest jednak wczesnośredniowieczny i wiąże się prawdopodobnie z istnieniem w tym okresie osady służebnej, której nazewnictwo wywodzi się od rodzaju wykonywanej posługi, t.j. wytwórstwem szczytów czyli tarcz. Szczyty były wsią prywatną. Od XVI w. do 2 poł. XVIII w. była własnością Kożuchowskich h. Doliwa. Następni właścicielami były rodziny Lasockich, Wąsowiczów, Zaborowskich. W okresie nowożytnym prawdopodobnie w obrębie grodziska funkcjonowała drewniana fortalicia. W 1827 roku wieś liczyła 14 domów i 164 mieszkańców.

W 2 poł. XIX w, majątek w Szczytach liczący 387 ha nabyli Bagniewscy. W 1907 r. zbudowali drewniany dwór na *plateau* grodziska i zrewitalizowali park. W tym samym czasie Michał Bagniewski wybudował murowany spichlerz na terenie folwarku na wschód od założenia dworsko-parkowego. W latach 80-tych XX w. remontowany.

13. Opis

**SITUACJA:** usytuowany w północno-wschodniej części miejscowości Szczyty, w obrębie dawnego założenia folwarcznego, ok. 300 metrów od dworu otoczonego parkiem w kierunku południowo-wschodnim, w sąsiedztwie dawnych stawów od strony południowego- wschodu.

**MATERIAŁ, KONSTRUKCJA, TECHNIKA:**

**Ściany** murowane z cegły o układzie kowadełkowym od zewnątrz częściowo otynkowane; mury miejscowo uzupełniane bloczkami cementowym (w elewacji zachodniej w obrębie 2-kondygnacji oraz w szczycie elewacji północnej); **ganek:** drewniany, słupowy na betonowym podwyższeniu oblicowanym cegłą w układzie wozówkowym.

**Fundamenty** ceglane.

**Więźba dachowa** 2-stolcowa, płatwiowa. **Pokrycie dachowe:** eternit; **ganek:** papa.

**Stropy** drewniane, belkowe z podciągami, wsparte na słupach (kondygnacje oraz piwnica).

**Podłogi** drewniane

**Schody wejściowe** w obrębie ganku: jednobiegowe, betonowe; **schody wewnętrzne** drewniane (drabiniaste).

**Okna** drewniane, krosnowe: **1)** 1-skrzydłowe, otwierane na zewnątrz – parter; **2)** stałe, z częściowo zachowanymi drewnianymi 2-krzydłowymi, wewnętrznymi okiennicami, okratowane od zewnątrz – piętra.

**Drzwi wejściowe** drewniane, ramowo-deskowe, półkoliście zamknięte z 4-kwaterowym przeszkleniem u góry (równym połowie wysokości drzwi) w ościeżnicy z dekoracyjnie ukształtowanych elementów; brak drzwi wewnętrznych.

**RZUT** na planie prostokąta z prostokątnym gankiem od południowego-zachodu, obejmującym dwie osie od strony zachodniej.

**BRYŁA** prostopadłościenna, 3-kondygnacyjna, oszkarpowana w narożach do wysokości parteru, przykryta dachem 2-spadowym z 1-kondygnacyjnym gankiem od frontu, przykrytym dachem 2-spadowym. Od zachodu, w narożniku południowym domurowany fragment otynkowanego muru ogrodzenia. Budynek podpiwniczony.

**ELEWACJE** w przyziemiu z wysokim cokołem ceglany z fazowaniem oraz profilowanym gzymsem koronującym. Naroża w obrębie parteru wzmocnione płytkami przyporami. Otwory okienne z nadprożami ceglany w formie łuku odcinkowego oraz prostymi gzymсами podokiennymi z wyjątkiem okienek w przyziemiu (piwnicznych). Otwory okienne poza parterem okratowane, a okienka w przyziemiu okratowane od zachodu.

**Elewacja południowa (frontowa)** ceglana, 3-osiowa, 3-kondygnacyjna, zwieńczona attyką (z częściowo otynkowana). Artykułowana dwoma otworami okiennymi w każdej kondygnacji usytuowanymi schodkowo do zewnątrz w dół elewacji. Na osi piętra wypukły ceglany, prosty krzyż. Centralnie usytuowany portal zakończony łukiem nadwieszonym. Wejście poprzedzone drewnianym gankiem na 4-stopniowym betonowym podeście (przesunięty z osi ku zachodowi). Odrzwia drewniane, oryginalne, dekoracyjne ukształtowane; półkoliste nadproże z ozdobnymi profilowanymi zastrzałami. Ponad ostatnią kondygnacją pełna attyka, gzymsem podzielona na 2-strefy. Niższa o kształcie wydłużonego prostokąta flankowana słupami prostokątnymi, podzielona dwoma pilastrami na trzy otynkowane pola płycinowe z otworem okiennym na osi. Wyższa strefa przechodząca w „trójkąt” szczytu o wykroju wklęsło-wypukłym, flankowanego spływami wolutowymi, zakończonymi ślimacznicami. W szczycie pole płyciny otynkowane z prostokątną niszą na osi. Spływy wolutowe, ślimacznice tynkowane.

**Elewacja północna (tylna)** ceglana, zasadniczo 3-osiowa (pas w obrębie szczytu wykonany z bloczków betonowych) o nieregularnym układzie otworów okiennych: przyziemie – okienko na osi środkowej; 1-kondygnacja – na bocznych osiach dwa centralnie usytuowane otwory okienne z dwoma flankującymi je wąskimi niszami; 2 kondygnacja – otwór okienny na środkowej osi; 3-kondygnacja – dwa otwory okienne na bocznych osiach; szczyt – otwór okienny, powyżej wąska nisza. Nisze z nadprożami w formie łuków odcinkowych oraz gzymсами podokiennymi. W szczycie po bokach pojedyncze ankrzy żelazne spinające mur w formie dwóch przeciwstawnych i wygiętych elementów o kształcie zbliżonym do litery C.

Ciąg dalszy na wkładce

14. Powierzchnia użytkowa ok. 171,5 m <sup>3</sup>	15. Kubatura ok. 394,3 m <sup>3</sup>	16. Przeznaczenie pierwotne spichlerz	17. Użytkowanie obecne parter użytkowany jako siłownia
18. Stan zachowania <p>Ogólny stan zachowania budynku: niedostateczny.</p> <ul style="list-style-type: none"> <li>▪ Fundamenty – niedostateczny (z ubytkami cegły i zaprawy, mocno zawilgocone);</li> <li>▪ ściany – niedostateczny (niewielka korozja cegły, miejscowe wyfukania zaprawy, tynki ze znacznymi ubytkami, w ścianie wschodniej centralnie występuje znaczne pionowe pęknięcie muru przez całą wysokość budynku);</li> <li>▪ wystrój elewacji – dostateczny (miejscowe ubytki w obrębie gzymsów);</li> <li>▪ stropy – dostateczny (na 3. kondygnacji zniszczony fragment belki stropowej);</li> <li>▪ dach (konstrukcja i pokrycie) – dostateczny (pokrycie obecnie szczelne);</li> <li>▪ stolarka okienna: niedostateczna (mocno zużyta z brakami w obrębie 2., 3. kondygnacji, szczytach oraz przyziemia, stolarka okienna w obrębie parteru dostateczna lub dobra;</li> <li>▪ drzwi – dobry;</li> <li>▪ drzwi drewniane – dostateczny;</li> <li>▪ obróbki blacharskie – brak.</li> </ul>		19. Istniejące zagrożenia, najpilniejsze postulaty konserwatorskie <p>Zagrożenia:</p> <ul style="list-style-type: none"> <li>▪ brak funkcji i remontu – postępująca degradacja substancji budowlanej;</li> <li>▪ postępujące pęknięcie w elewacji wschodniej.</li> </ul> <p>Postulaty konserwatorskie:</p> <ul style="list-style-type: none"> <li>▪ określenie przyczyn pęknięcia ściany wschodniej i odpowiedni remont/wzmocnienie;</li> <li>▪ wzmocnienie fundamentu ceglanego, poprzez uzupełnienie wątku ceglanego w miejscach braków lub mocno skorodowanych cegieł;</li> <li>▪ naprawa pokrycia dachowego i poprawa jego szczelności/ wymiana pokrycia dachowego;</li> <li>▪ remont i/lub wymiana stolarki okiennej o materiale i podziałach analogicznych do oryginału.</li> </ul>	

1. Miejscowość	<b>SZCZYTY</b>	5. Nazwa zabytku (jak w karcie), adres <b>Spichlerz</b> Szczyty 89 26-800 Białobrzegi	6. Zawartość załącznika opis, plan sytuacyjny, rzut, fotografie 2-5.
2. Gmina	Białobrzegi		
3. Powiat	białobrzegi		
4. Województwo	mazowieckie		

13. Opis (ciąg dalszy)

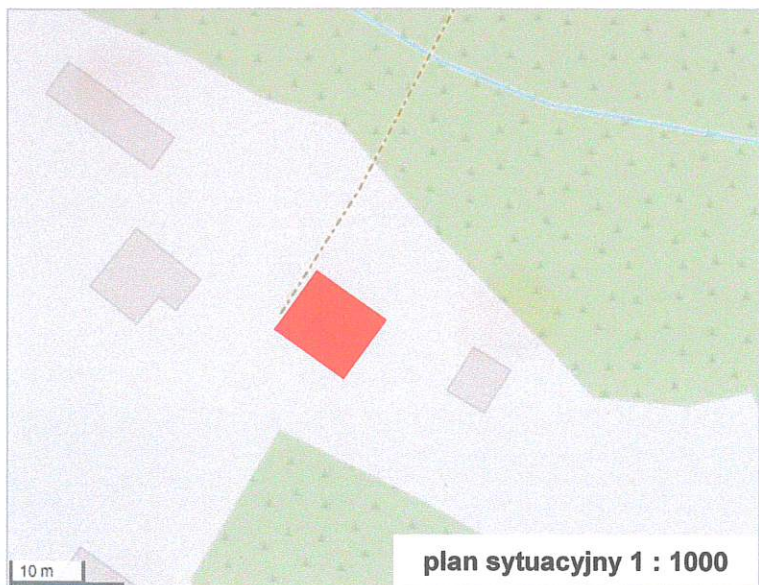
**Elewacja zachodnia** 2-osiowa, trzystrefowa, wydzielona przez dwie prostokątne, otynkowane płyciny zajmujące wyższe kondygnacje, oddzielone od siebie wąskim pasem ceglanym o nieregularnym układzie, zamknięte po bokach lizenami przechodzącymi u dołu w przypory. Środkowa płycina dodatkowo podzielona centralnie na dwie części lizeną ceglaną o wążku holenderskim. Symetrycznie, centralnie w obrębie każdej kondygnacji i przyziemiu po dwa okienka (w górnych kondygnacjach prostokątne, w dolnych zakończone łukiem). W obrębie środkowej kondygnacji nadproża okienne wykraczają poza linię pasa ceglanego tworząc jego wyoblenia w tych miejscach.

**Elewacja wschodnia:** analogiczna do zachodniej.

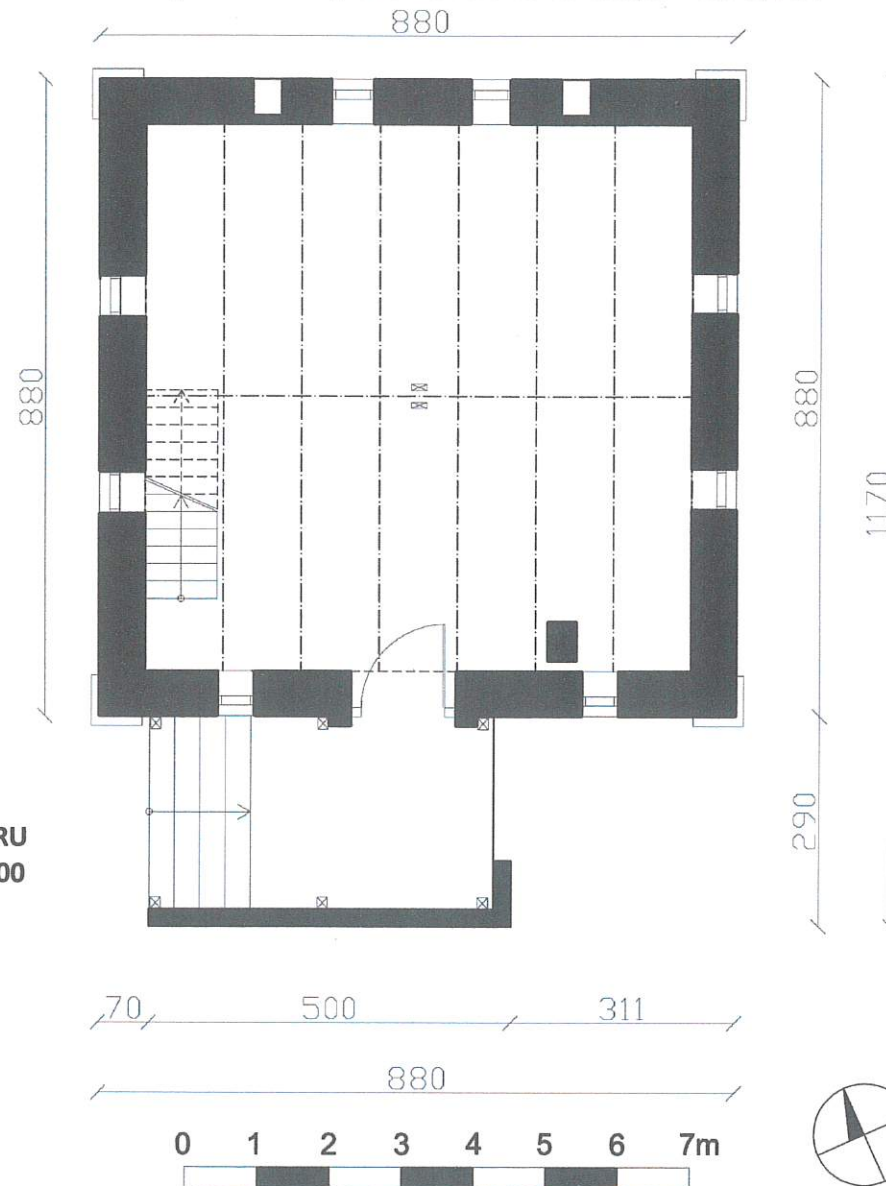
**WNĘTRZE:** Jednoprzestrzenne, przedzielone na kondygnacje stropami drewnianymi. Schody drabiniaste usytuowane wzdłuż ściany zachodniej.

**INSTALACJE:** elektryczna, odgromowa (nieczynna).

**WYPOSAŻENIE:** brak.



**Wysokość od poziomu terenu do okapu - ok. 9,4 m**





Fot. 2. Elewacja północna (tylna) i zachodnia (boczna), 2019.



Fot. 3. Elewacja zachodnia (boczna), 2019.



Fot. 4. Elewacja wschodnia (boczna), 2019.



Fot. 5. Drzwi wejściowe, 2019.

WŁASNOŚĆ

Białobrzegi

Białobrzegi

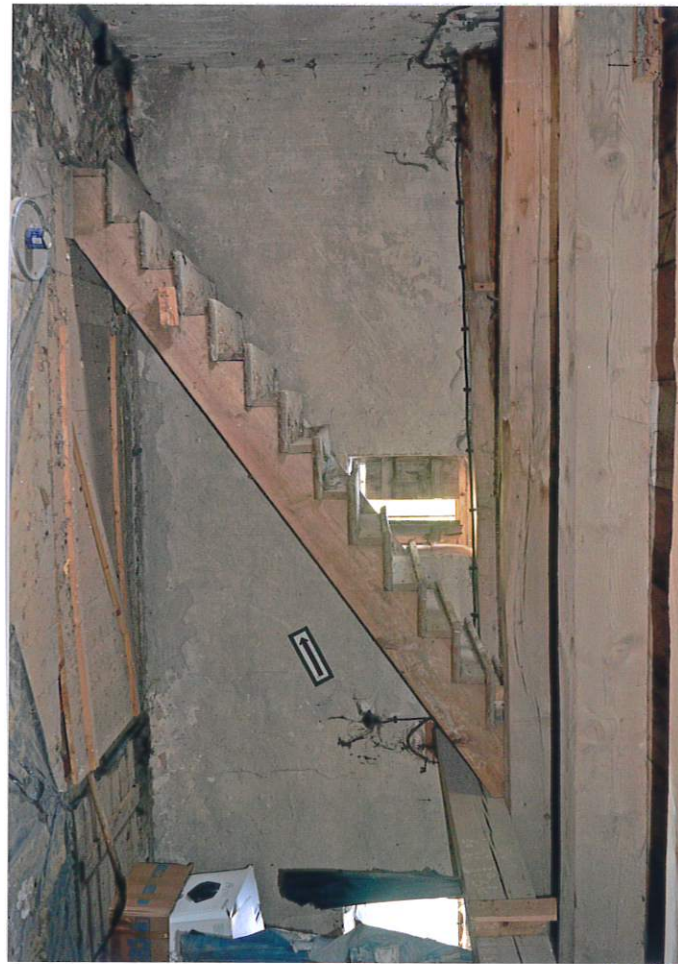
Wieliczka

5. Nazwa zabytku (jak w karcie), adres

**Spichlerz**  
Szczyty 89 26-800 Białobrzegi

6. Zawartość załącznika:

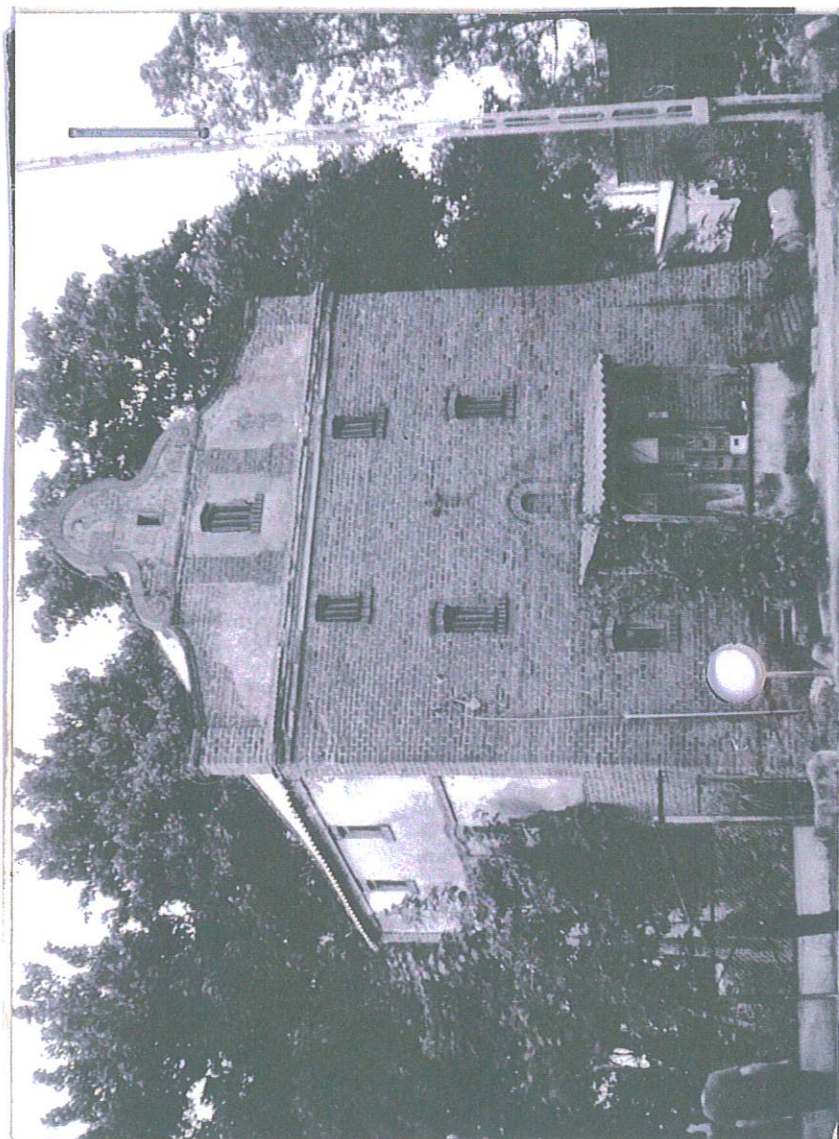
fotografie nr 6-10.



Fot. 8. Wnętrze – 2. piętro (widok na ścianę wschodnią z



Fot. 9. Wnętrze – okiennica wewnętrzna (piętro), 2019.



Fot. 10. Szczyty (gm. Białobrzegi) - spichlerz mur., XX w., fot. 1981, WUOZ w Warszawie Delegatura w Radomiu.

20. Akta archiwalne (rodzaj akt, numer i miejsce przechowywania)

21. Uwagi

22. Adnotacje o inspekcjach, informacje o zmianach (daty, imiona i nazwiska wypełniających)

23. Bibliografia

- 1) Marciniak W., *Szlakiem grodzisk powiatu białobrzskiego. Przewodnik archeologiczny*, Radom 2018.

24. Opracowanie karty ewidencyjnej (autor, data i podpis)

tekst                      mgr Ewelina Maciejczyk, VI 2019 r.

plany, rysunki           mgr Ewelina Maciejczyk, VI 2019 r.

fotografie               mgr Ewelina Maciejczyk, VI 2019 r.

25. Źródła ikonograficzne (rodzaj, miejsce przechowywania)

- 1) Fotografia: *Szczyty (gm. Białobrzegi) - spichlerz mur., XX w., fot. 1981, WUOZ w Warszawie Delegatura w Radomiu.*

26. Załączniki

Załącznik nr 1 (opis, plan, rzut, fotografie 2-5);  
załącznik nr 2 (fotografie 6-10).